

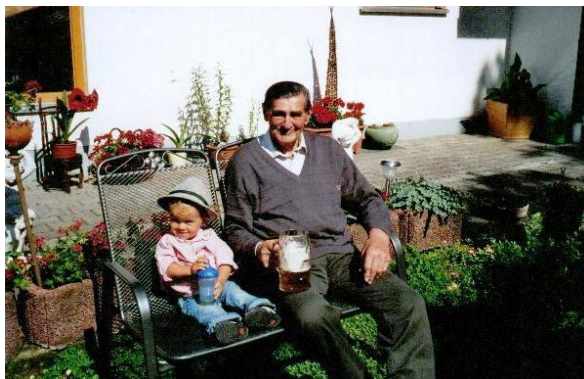


# Gemeinde Loiching



**Unser  
Leitbild**

**„Heimat ist kein Ort – Heimat ist ein Gefühl“  
(Herbert Grönemeyer)**



# Grußwort des Bürgermeisters

Als Bürgermeister freue ich mich, Ihnen unser „Leitbild“ für die zukünftige Arbeit in der Gemeinde Loiching vorlegen zu können. Die Mitglieder des Gemeinderats haben im Frühjahr 2009 an einer zweitägigen Klausurtagung zum Thema „Gemeindeentwicklung“ teilgenommen.



Die Entwicklungsmöglichkeiten für die Gemeinde Loiching, sowie die entsprechenden Entwicklungsziele mit den erforderlichen Maßnahmen und Projekten wurden erarbeitet. In einem zweiten Schritt erfolgte die Initiierung eines Leitbildprozesses. Wir haben uns intensiv mit heutigen und zukünftigen Wertvorstellungen und den längerfristigen Entwicklungen in unserer Gemeinde auseinandergesetzt. Das Ihnen jetzt vorliegende „Leitbild“ ist das Ergebnis, das eine Arbeitsgruppe aus dem Gemeinderat erarbeitet hat. Ich bedanke mich an dieser Stelle ausdrücklich bei unserem Gemeinderat und insbesondere beim „Arbeitskreis Leitbild“, dessen Mitglieder sich mit viel Zeitaufwand der Weiterentwicklung unserer Gemeinde gewidmet haben.

„Unser Leitbild“ ist sehr gelungen – ein umfassendes und detailliertes Werk mit konkreten Vorstellungen über die zukünftige Entwicklung unserer Gemeinde Loiching. In den Bereichen „Soziales, Kultur, Bildung“, „Landwirtschaft“, „Gewerbe und Handwerk“, „Siedlungsentwicklung, Infrastruktur, Verkehr“ wird die „Ist-Situation“ beschrieben, welche Ziele verfolgt werden und wie diese Ziele erreicht werden sollen.

Die Zielvorstellungen können sicherlich nicht alle unmittelbar umgesetzt werden. sie sollen vielmehr eine künftige Orientierung für den Gemeinderat und für unsere Bürgerinnen und Bürger sein.

Für Sie, liebe Mitbürgerinnen und Mitbürger, sollen mit diesem Leitbild die Vorstellungen und Absichten des Gemeinderats vermittelt und dadurch das gegenseitige Verständnis gefördert werden.

Dieses „Leitbild“ ist selbstverständlich keine statische Angelegenheit.

Leitbild, Ziel- und Maßnahmenkatalog werden periodisch überprüft und - sofern notwendig - den sich ändernden Gegebenheiten angepasst.

Ich lade Sie deshalb ein, an diesem Prozess aktiv mitzuarbeiten und ich freue mich auf Ihre Anregungen und Ihre Unterstützung.

Persönlich bin ich davon überzeugt, dass wir mit Ihrer Unterstützung dieses Leitbild in den nächsten Jahren umsetzen können und Loiching auch in Zukunft eine attraktive Gemeinde mit einer hohen Wohn- und Lebensqualität sein wird.

Ihr Günther Schuster  
1. Bürgermeister

# GEMEINDE LOICHING

## Landkreis Dingolfing-Landau

### Topographie

Das 39 qkm große Gemeindegebiet mit 46 Ortschaften, Weilern und Einöden umfasst derzeit 3.550 Einwohner. Es erstreckt sich vom Isartal im Norden nach Süden zu und reicht, sich auf zwei Täler verteilend, fast bis zum nördlichen Hochrücken des Vilstales.

Der höchste Punkt der Gemeinde und des Landkreises liegt im Südwesten, in Haindlfing mit 503 m ü.NN.

### Geschichte

Der Name Loiching lässt sich seit 885 in verschiedenen Urkunden nachweisen, in denen es um Erb- oder Besitzstreitigkeiten unter den Mächtigen geht. Die Namen „Luihan“, „Luichinga“ und später „Leuching“ dürften auf sumpfige Orte hinweisen, wie man sie am Hangfuß im Isartal findet.

Die gotische Pfarrkirche St. Peter und Paul stammt aus dem 13. Jahrhundert. Unmittelbar daneben liegt, eingerahmt von Wirtschafts- und Nebengebäuden der Pfarrökonomie, das Pfarrhaus aus dem 18. Jahrhundert.

Außerdem wird die reiche Kirchengeschichte der Gemeinde von der barock gestalteten Kirche St. Leonhard in Weigendorf, St. Jakob in Wendelskirchen und St. Stephanus in Oberspechtrain, sowie von den vielen anderen kirchlichen Kleinodien dokumentiert.

Im Rahmen der Gebietsreform wurden die beiden Gemeinden Weigendorf und Loiching am 1. April 1971 zur Gemeinde Loiching zusammengeschlossen.

Von 1985 bis 2008 wurden in Loiching mit Unterstützung des Amtes für Ländliche Entwicklung umfangreiche Dorferneuerungsmaßnahmen durchgeführt, die 1991 begonnene Dorferneuerung in Wendelskirchen-Oberwolkersdorf wurde 2010 abgeschlossen. Seit Mitte 2009 beschäftigt sich in Weigendorf ein Arbeitskreis intensiv mit dem Thema „Dorfgestaltung-Dorfentwicklung“.

Im Wettbewerb „Unser Dorf soll schöner werden – Unser Dorf hat Zukunft“ gewann Loiching 2004 im Bundeswettbewerb die Goldmedaille. Loiching wurde damit unter die zwölf schönsten Dörfer Deutschlands gewählt.

Die Bevölkerung nimmt aktiv am sozialen und kulturellen Leben teil und ist sich bewusst, dass ihre Heimat Lebensqualität bietet.

Durch beharrliche Bemühungen der Gemeinde um eigenes Gewerbe ist das Angebot an Arbeitsplätzen gut, ebenso die Verkehrsanbindung für Pendler.

Die Gemeinde Loiching ist eine wachsende Gemeinde mit einer guten Infrastruktur. In fast 50 aktiven Vereinen, von den Eltern-Kind-Gruppen bis zu den Seniorentreffs, können sich die Bürger ihren Neigungen entsprechend engagieren.

Die drei Freibäder in Kronwieden, Weigendorf und Wendelskirchen bieten Erholung und Freizeitspaß zu einem günstigen Tarif.

Die Dörfer sind nicht nur geprägt von der Architektur, sondern auch von der Landschaft. Man weiß in Loiching die wertvollen Naturbereiche im Isar- und Scheiblbachtal zu schätzen.

### **Technische Daten der Gemeinde Loiching**

|  |                           |
|--|---------------------------|
| <b>Gemeindegebiet:</b>                           | 39 qkm                    |
| <b>Ortschaften:</b>                              | 46                        |
| <b>Gemeindeverbindungs-<br/>und Ortsstraßen:</b> | ca. 80 km                 |
| <b>Feld- und Waldwege:</b>                       | ca. 140 km                |
| <b>Einwohner:</b>                                | 3.550<br>(per 31.10.2010) |
| <b>höchster Punkt:</b>                           | 503 m ü. NN               |

# Gemeinde Loiching

## **Wer sind wir?**

Wir sind eine selbstständige, aktive, lebens- und liebenswerte Landgemeinde in Niederbayern – für viele eine Heimat mit Zukunft!

## **Was ist unser Auftrag?**

Wir wollen Bewährtes erhalten, zukunftsorientiert ausbauen und Neues gestalten – für eine hohe Lebensqualität unserer Bürger.

## **Welche Werte sind uns wichtig?**

Wichtig ist uns, dass wir eine hilfsbereite, engagierte, tolerante und couragierte Gemeinschaft sind, in der Ehrlichkeit, Anstand, Moral und Respekt als Selbstverständlichkeit gesehen werden.

## **Wen wollen wir ansprechen?**

Wir wollen alle Bürger der Gemeinde Loiching ansprechen, ihr Interesse wecken und alle, die dazu bereit sind, aktiv beteiligen.

## **Was sind unsere Ziele?**

Wir wollen unsere Gemeinde sozial, wirtschaftlich und zukunftsfähig gestalten, so dass sich auch nachfolgende Generationen hier wohlfühlen können.

## **Was können wir gut?**

Wir, die Bürger der Gemeinde Loiching, engagieren uns sehr stark ehrenamtlich. Die Vereine und die Gemeinde bieten ein vielfältiges Angebot zur Freizeitgestaltung. Wir halten zusammen und feiern miteinander.

## **Was leisten wir?**

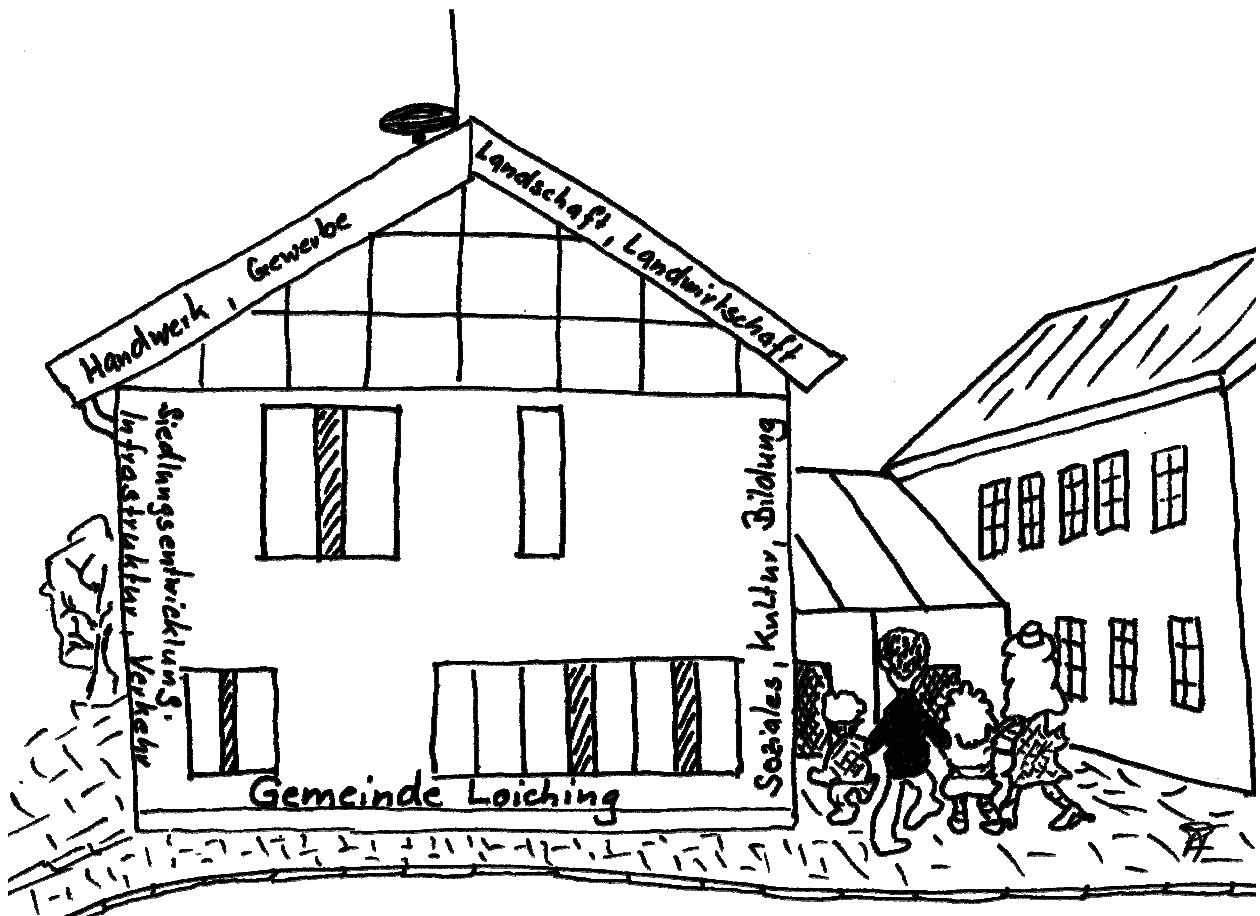
Wir bieten eine moderne Infrastruktur und unterstützen Familien. Preisgünstiges Bauland steht ausreichend zur Verfügung und wird vorrangig an Gemeindebürger abgegeben. Wir unterhalten trotz hoher Kosten drei Freibäder.

## Was sind unsere Ressourcen?

Die Gemeinde Loiching liegt in einem wirtschaftlich starken Gebiet, verfügt über eine gute Grundversorgung (Einkaufsmöglichkeiten, Schule, Kindergarten mit Krippenplätzen, Ärzte) und ertragreiche landwirtschaftliche Flächen. Viele unserer Bürger sind bereit, sich für das Gemeinwohl einzusetzen.

## Wann sind wir zufrieden?

Wenn wir die derzeitigen Aufgaben verantwortungsvoll erledigt haben und auch für künftige Herausforderungen Lösungen anbieten können.



# Soziales, Kultur und Bildung

## Wo stehen wir?

Ein großes Augenmerk wird in der Gemeinde Loiching auf den sozialen Bereich gelegt.

Wir unterstützen unsere Vereine, insbesondere bei der Jugendarbeit, durch unser Vereins- und Jugendförderprogramm.

Auch die Beiträge zur Musikschule Dingolfing werden für unsere Kinder von der Gemeinde bezuschusst.

Außerdem gibt es ehrenamtliche Jugend- und Seniorenbeauftragte, die als Ansprechpartner das Verbindungsglied zur Gemeinde bilden.

Unser traditionelles Ferienprogramm für Schüler wird von der Gemeindeverwaltung gemeinsam mit der Gemeinde Niederviehbach mit jährlich ca. 50 Veranstaltungen geplant. Es wird unterstützt und durchgeführt von unseren Vereinen, Betrieben und Vereinigungen.

Durch Bürgerinitiative wurde 1968 der erste von drei Kinderspielplätzen (Kronwieden, Wendelskirchen und Loiching) gebaut und bis heute in Vereinsarbeit erhalten.



*Ferienprogramm „Zelten mit dem Bürgermeister“*



*Kinderspielplatz Kronwieden*



*Kinderspielplatz Loiching*

## Soziales, Kultur und Bildung

Wir sind stolz auf unsere drei gemeindlichen Freibäder in den Orten Kronwieden, Weigendorf und Wendelskirchen.

Die Caritas-Pflegestation ist beheimatet im ehemaligen Schulhaus in Weigendorf.

Die drei ehrenamtlichen Gemeindefeuerwehren sind bestens ausgestattet und leisten ihre Dienste vom abwehrenden Brandschutz bis Technischer Hilfeleistung.

Seit 1995 gibt es Eltern-Kind-Gruppen, die in Gemeinderäumen untergebracht sind. In wöchentlichen Treffs werden gemeinsam mit den Eltern die Frühförderung, Schulung des sozialen Verhaltens und der Erfahrungsaustausch ermöglicht.

Unser Kindergarten „St. Peter und Paul“ bietet ein Betreuungsangebot für Kinder im Alter von 10 Monaten bis zum Schulanfang.

Die weitere Ausbildung unserer Kinder ist im Schulverband geregelt. Die Grundschule ist dabei in Kronwieden/ Wendelskirchen und die Mittelschule in Niederviehbach angesiedelt. Hier wurden Mittags-, Hausaufgaben- und Nachmittagsbetreuungen geschaffen.



*Freibad in Wendelskirchen*



*FFW Weigendorf*



*Kleinkindgruppe im Kindergarten*

## Soziales, Kultur und Bildung

Um den Schulabgängern und Betrieben behilflich zu sein, pflegt die Gemeinde regen Kontakt zu den Schulen und Ausbildungsbetrieben.

Neben der Bildung wird auch die Kultur gelebt und gefördert. Die Gemeinde organisiert einmal jährlich den bekannten „Hoagart`n“ im schönen Pfarrstadl in Loiching.

Auch der traditionelle „Petersmarkt“ wird in Zusammenarbeit von Gemeinde und Vereinen unter den mehrere hundert Jahre alten Linden vor der Pfarrkirche St. Peter und Paul veranstaltet.

Regelmäßiger Kontakt mit gegenseitigen Besuchen wird mit der Partnergemeinde Slawoborze in Polen gepflegt.

Auch unsere Kirchengemeinde ist sehr aktiv und mit ihren vier Kirchenstandorten, mehreren Chören und gemeinsam mit unserem Pfarrer hoch angesehen.

Die Vereine ermöglichen mit diversen Aktivitäten wie „Open Air“, Theateraufführungen oder Kabaretts für jeden Geschmack die passende Veranstaltung.



*Hoagart`n*



*Petersmarkt*



*Pfarrensemble Loiching*

# Soziales, Kultur und Bildung

## Was wollen wir noch erreichen?

Wir wünschen uns eine noch seniorenfreundlichere Gemeinde als sie es bereits ist.

Zu unserer Partnergemeinde Slawoborze wollen wir weiterhin regelmäßigen Kontakt pflegen.

Wir wollen unseren Jugendlichen Heimat vermitteln.

Unseren Kindergarten und unsere Grundschule wollen wir erhalten und zukunftsorientiert gestalten.

Wir versuchen Einfluss darauf zu nehmen, auch weiterhin eine eigenständige Pfarrei mit eigenem Pfarrer zu bleiben.



## Wie werden wir unsere Ziele erreichen?

Wir gestalten öffentliche Einrichtungen und Veranstaltungen in Zukunft barrierefrei.

Mit gegenseitigen Besuchen, z.B. Jugendaustausch, fördern wir die Verständigung mit unserer Partnergemeinde.

Wir wollen unsere Gemeinde seniorenfreundlich planen, angefangen bei größeren Schriftbildern in Mitteilungen oder Bürgerbriefen und fördern die Einrichtung eines Rezeptabholdienstes.

Wir sehen eine familienfreundliche Gemeinde, in der Leistungen wie z.B. Kindergarten, möglichst flexibel gestaltet, zum fairen Preis angeboten und in denen ein bestmöglicher Betreuungsschlüssel eingehalten wird.

Die Begegnungsstätten für Jugendliche werden wir erhalten.



# Landwirtschaft

## Wo stehen wir?

Die Gemeinde Loiching ist traditionell landwirtschaftlich geprägt. Vor allem südlich der Isar finden sich fruchtbare Lehmböden. Bereits in den sechziger Jahren wurde durch die damalige Flurbereinigung die Voraussetzung für ein modernes Bewirtschaften der Flächen geschaffen. Ein Viertel der gesamten Gemeindefläche ist bewaldet.

Es gibt 38 Haupterwerbsbetriebe. Dank der guten Arbeitsplatzsituation können auch kleinere Betriebe im Nebenerwerb weiter bewirtschaftet werden. Der Hauptschwerpunkt liegt im Ackerbau und bei den tierhaltenden Betrieben in der Mast. Die Ortsbilder werden von den Bauernhöfen geprägt.

Die Gemeinde Loiching nutzt einheimische, nachwachsende Rohstoffe. Die Schulen in Wendelskirchen und Kronwieden sowie das Freibad und der Bauhof in Kronwieden werden mit Hack-schnitzeln beheizt, die von Bauern aus der Gemeinde geliefert werden.

Mäharbeiten und die Pflege von Ausgleichsflächen und Hecken werden an landwirtschaftliche Betriebe oder einheimische Lohnunternehmen in Zusammenarbeit mit dem Landschaftspflegeverband und dem Maschinenring übergeben.



# Landwirtschaft

## Was wollen wir noch erreichen?

Wir wollen die landwirtschaftlichen Betriebe in ihrer Vielfalt in unserer Gemeinde erhalten.

Unsere Dörfer bleiben in ihrer baulichen Struktur ländlich geprägt. Die Ausweisung von Baugebieten geschieht mit Rücksicht auf die Bedürfnisse der landwirtschaftlichen Betriebe in den Dörfern.

Außerdem vermeiden wir unnötigen Grundverbrauch, um möglichst wenige Flächen zu versiegeln.

Wir weiten die Nutzung der in unserer Gemeinde nachwachsenden Rohstoffe aus.



## Wie werden wir unsere Ziele erreichen?

Die beiden Jagdgenossenschaften Loiching und Weigendorf kümmern sich um die Pflege und das Aufkiesen der für die Bewirtschaftung notwendigen Feld- und Waldwege. Dies geschieht in Zusammenarbeit mit der Gemeinde Loiching. Um dies wirtschaftlich durchführen zu können, ist auch im südlichen Gemeindebereich eine Kiesgrube auszuweisen.

Wenn Ersatzinvestitionen bei Heizungen in öffentlichen Gebäuden notwendig sind, werden nachwachsende Rohstoffe als Heizmaterial bevorzugt. Weitere Mäh- und Pflegearbeiten, auch Schneeräumdienste, werden an einheimische Bauern vergeben.

# Gewerbe und Handwerk

## Wo stehen wir?

Wir fördern in der Gemeinde Loiching die Ansiedlung von Industrie-, Gewerbe- und Handwerksbetrieben. Am nördlichen Rand von Kronwieden, zwischen Autobahn und Bahnlinie, ist unser Industriegebiet angesiedelt, das mit mehreren Industriehallen bebaut und ausgelastet ist. Diese Hallen werden von Zulieferern für die Automobilindustrie betrieben. Im Süden von Kronwieden befindet



Industriegebiet Kronwieden

sich unser Gewerbegebiet mit verschiedenen Firmen. Die im Bebauungsplan ausgewiesenen Flächen sind teilweise im Besitz der Gemeinde. Auch im Gewerbegebiet Oberwolkersdorf sind noch Freiflächen vorhanden. Zudem wurde in Grafenwald für ein international tätiges Unternehmen eine Gewerbefläche ausgewiesen. In unseren Dörfern sind einige Handwerksbetriebe (z.B. Schreiner, KFZ-Werkstatt, Bäcker) beheimatet. Die verschiedenen Branchen sind ein Vorteil für uns und wir freuen uns, dass einige der Betriebe unseren jungen Leuten eine qualifizierte Ausbildung in der Heimat ermöglichen. Zur Zeit arbeiten in unseren Betrieben 509 Beschäftigte, von denen 123 aus der Gemeinde kommen. Insgesamt

wohnen in der Gemeinde Loiching 1.414 sozialversicherungspflichtige Beschäftigte. Unser Gewerbeverein veranstaltet alle zwei Jahre eine Gewerbeschau, in der sich viele Besucher über die Leistungen der Betriebe in unserer Region informieren können.



Gewerbegebiet Wendelskirchen-Oberwolkersdorf

# Gewerbe und Handwerk



Gewerbegebiet Kronwieden

## Was wollen wir noch erreichen?

Wir wollen aktiv die Erschließung und Vermarktung der Industrie- und Gewerbegebiete betreiben und unsere Gemeinde zu einem leistungsfähigen Wirtschaftsstandort ausbauen.

In unseren Gewerbegebieten soll das Gewerbe im Vordergrund stehen, nicht die Wohnbebauung.

Um bei Ansiedlungen schnell reagieren zu können, wollen wir die Beplanung des Gewerbegebiets auf der Basis des Bebauungsplans durchführen und anschließend eine Teilerschließung umsetzen.

Durch eine schnelle DSL-Anbindung könnten auch Berufe neuer Medien (z.B. Designer, Multimediaanwendungen, Architekten) in unseren Dörfern bei angenehmer Lebensqualität und Arbeitsatmosphäre ausgeübt werden. Wir wollen unsere Betriebe, die Jugendliche aus unserer Region ausbilden, unterstützen.



Mauerer bei Kiermeier Bau



Elektroniker bei Staudinger GmbH

## Auszubildende in Loichinger Betrieben



Hotelfachfrau/mann beim  
"Räucherhansl"



Koch beim "Räucherhansl"



Maler bei Malerbetrieb  
Band



Industriekauffrau/mann bei Sano



Metzgereifachverkäuferin bei  
Metzgerei Kreitmeier

## Gewerbe und Handwerk

### Wie werden wir unsere Ziele erreichen?

Wir unterstützen aktiv die Planung des Autobahnzubringers, der an unserem Gewerbegebiet vorbeiführt, und beteiligen uns auch finanziell an den Baukosten.

Auf unserer Gemeindehomepage wird eine spezielle Seite für die Vermarktung von Gewerbeflächen entstehen, um Betriebe und Arbeitsplätze in unserer Gemeinde anzusiedeln.

Wir bieten jedem möglichen Kaufinteressenten eine unkonventionelle, unbürokratische und schnelle Lösung an.

Wir werden eine Bedarfsermittlung durchführen, aus der hervorgeht, welche Faktoren für Gewerbetreibende wesentlich sind, um danach die Gewerbegebiete entsprechend anzupassen.

Die Infrastruktur im Gewerbegebiet wird im Jahr 2010 geplant und mittelfristig umgesetzt.

Wir setzen uns dafür ein, dass 2011 eine für die Gewerbegebiete wichtige und schnelle DSL-Verbindung vorhanden ist.



Schreiner bei Schreinerei Härtl,  
Inh. Wolfgang Dietz



Konstruktionsmechaniker bei  
Staudinger GmbH



Berufskraftfahrer und Bürokauffrau  
bei Spedition Messerer

# Siedlungsentwicklung, Infrastruktur und Verkehr

## Wo stehen wir?

Die Gemeinde Loiching bietet eine gewachsene Struktur von Dörfern und Weilern. Die Schwerpunkte bilden dabei die Ortsteile Kronwieden, Loiching, Weigendorf, Wendelskirchen/ Oberwolkersdorf und Oberspechtrain. Es stehen gemeindeeigene, kostengünstige Baugrundstücke zur Verfügung, um unseren Bürgern einen privaten Hausbau zu ermöglichen. Die jeweiligen Bebauungspläne lassen Spielraum, um eigene Wünsche und Vorstellungen in die Tat umzusetzen, ohne dass der ländliche Charakter der Dörfer verloren geht. Zusätzlich weist unsere Gemeinde gewerblich nutzbare Flächen aus, die an die Hauptorte angegliedert sind. Unsere Ortschaften sind durch ein gut ausgebautes Straßen- und Wegenetz verbunden, das sich sowohl zu landwirtschaftlicher als auch zu anderer gewerblicher Nutzung eignet. Die Gemeinde Loiching bietet mit eigenem Kindergarten und Grundschule sowie drei Freibädern den idealen Start für unsere Familien. Darüber hinaus stehen mehrere Geschäfte für die täglichen Einkäufe zur Verfügung. Ergänzt wird die gute Grundversorgung durch die in Kronwieden ansässigen Haus- und Zahnarztpraxen.



# Siedlungsentwicklung, Infrastruktur und Verkehr



## Was wollen wir noch erreichen?

Die Orte Kronwieden und Weigendorf sollen durch eine von unseren Bürgern getragene Initiative attraktiver gestaltet werden.

Um Einzelpersonen und Berufsanfängern das eigenständige Leben im Dorf zu ermöglichen, werden wir die Voraussetzungen für geeignete Wohneinheiten schaffen.

Durch die Bereitstellung von Grundstücken wird die Errichtung von altersgerechtem Wohnraum und Generationenhäusern möglich. Im Ausbau des Geh- und Radwegenetzes sehen wir eine besondere Bedeutung, da wir dadurch vor den Gefahren des Straßenverkehrs nachhaltig schützen. Den zunehmenden Verkehrsfluss wollen wir durch eine vorausschauende Verkehrsleitplanung von den Orten fernhalten.

Die Grundversorgung unserer Gemeinde wird durch die Ansiedlung einer Apotheke und eines Einkaufsmarktes aufgewertet.

Um die Abhängigkeit unserer Gemeinde von nichtheimischen Energielieferanten zu beenden, werden wir die Energieversorgung der gemeindlichen Einrichtungen unabhängig von Erdöl und Erdgas gestalten.

Die flächendeckende Versorgung unserer Gemeinde mit einem schnellen Internetzugang wird mit der Deutschen Telekom umgesetzt.

Durch die Verbesserung des öffentlichen Personennahverkehrs wird die Kreisstadt Dingolfing für die Gemeindebürger leichter erreichbar.

# Siedlungsentwicklung, Infrastruktur und Verkehr



*Gemeinderat beim Gemeindeentwicklungsseminar*

## Wie werden wir unsere Ziele erreichen?

Der Gemeinderat stellt aus seinen Reihen Vertreter, die für die beiden Orte Kronwieden und Weigendorf eine Dorfgestaltung definieren und mit den Bürgern im Rahmen einer Interessensgemeinschaft die Umsetzung vorantreiben.

In Zusammenarbeit mit heimischen Investoren schaffen wir zusätzliche Wohneinheiten, die für Ein- bis Zweipersonenhaushalte sowie Senioren geeignet sind.

Den Geh- und Radweg von Loiching nach Wendelskirchen setzen wir zusammen mit dem Landkreis um.

Im Flächennutzungsplan unserer Kommune werden mögliche Ortsumgehungen eingeplant und bei zukünftigen Aktivitäten berücksichtigt.

Wir werden die Ansiedlung einer Apotheke aktiv fördern.

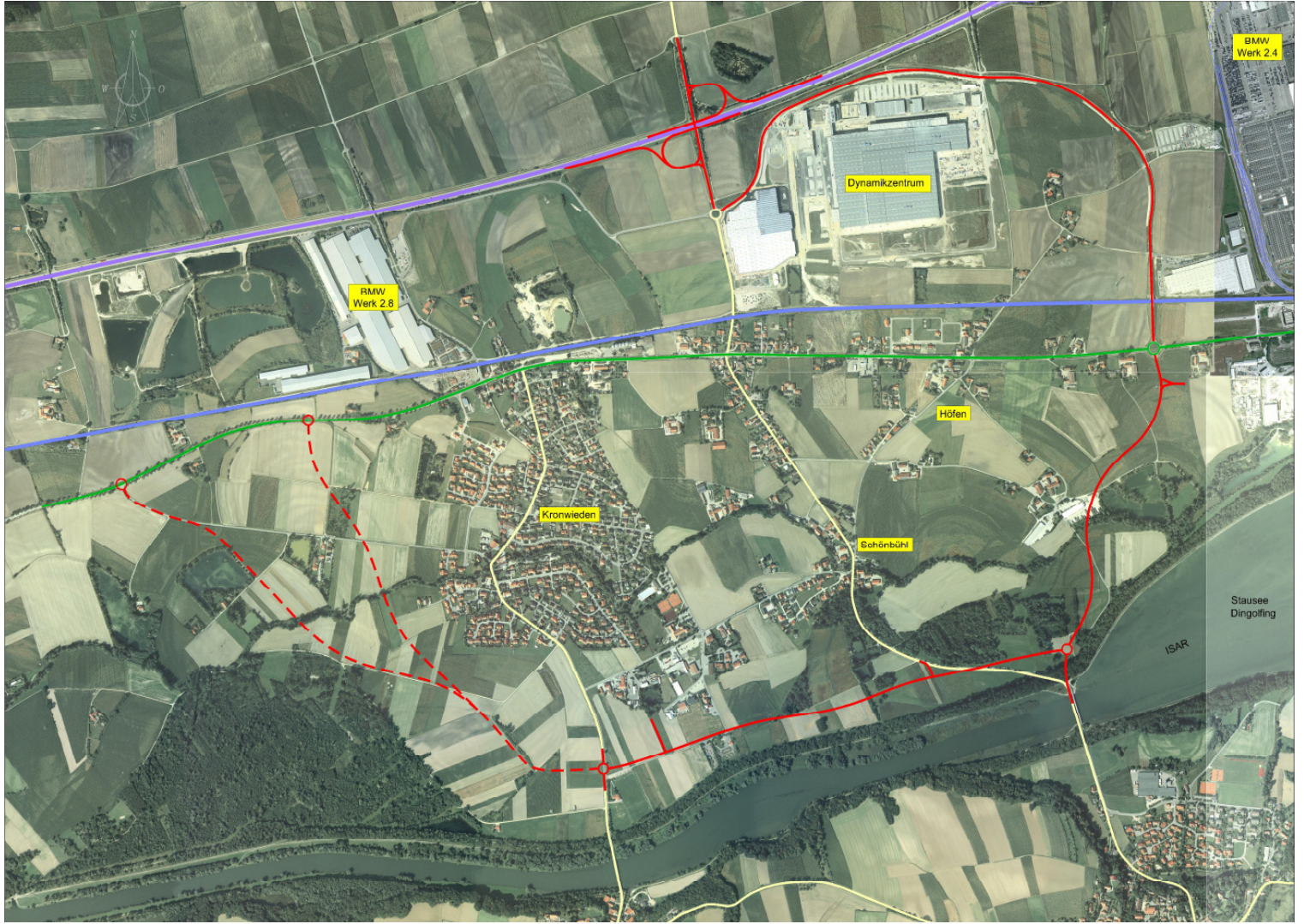
Möglichst im Zusammenwirken mit der örtlichen Geschäftswelt wird ein Einkaufsmarkt in der Gemeinde errichtet.

Alle gemeindlichen Einrichtungen werden auf eine Energieversorgung ohne Erdöl und Erdgas überprüft und schrittweise umgestellt.



Wir überwachen die Vereinbarung mit der Telekom, damit auch der nördliche Gemeindebereich (ONKZ 08731) im Jahre 2011 mit DSL versorgt wird. Ebenso werden wir uns weiterhin bemühen, dass auch die ONKZ-Bereiche 08732 und 08702 zeitnah mit leistungsfähigem DSL versorgt werden.

Ausgangspunkt einer Erweiterung des Personennahverkehrs ist die Bedarfsermittlung innerhalb unserer Bürgerschaft.



# Impressionen aus der Gemeinde Loiching





## **Impressum**

- Herausgeber: Gemeinde Loiching  
1. Bürgermeister Günter Schuster  
Kirchplatz 4  
84180 Loiching  
Tel.: 08731 – 31 97 0  
sekretariat@loiching.de
- Internet: [www.loiching.de](http://www.loiching.de)
- Text und Gestaltung: Peter Brunner, Peter Fellermeier,  
Gabi Haslbeck, Ludwig Schott,  
Marion Schratzenstaller,  
Günter Schuster
- Druck: Druckladen Albrecht, Loiching-Kronwieden
- Datum: 31.10.2010



**Angenehm ist am  
Gegenwärtigen die  
Tätigkeit, am Künftigen die  
Hoffnung und am  
Vergangenen die  
Erinnerung.**

**(Aristoteles)**

